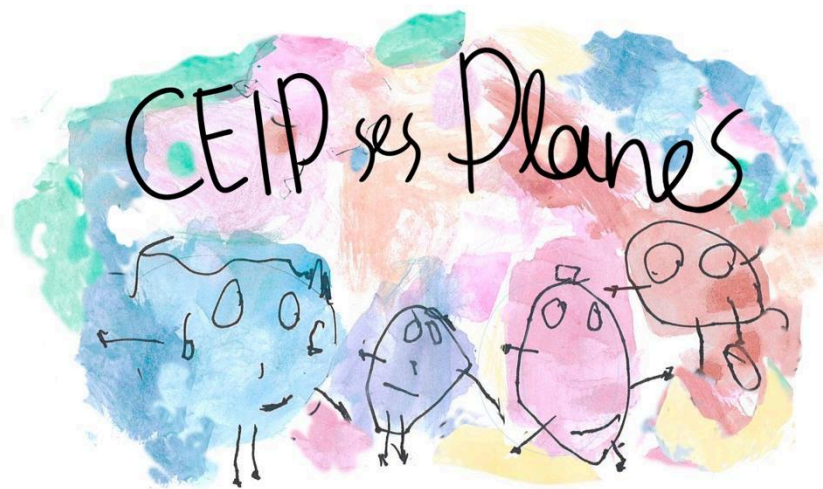


PEC

Projecte Educatiu de Centre



DOCUMENT APROVAT PER CLAUSTRE I CONSELL ESCOLAR AL DESEMBRE 2025.



ÍNDEX

1. INTRODUCCIÓ	3
2. CARACTERÍSTIQUES DE L'ENTORN	3
2.1 Situació	3
2.2 Indicadors socioeconòmics	4
3. TRETOS D'IDENTITAT, VALORS I OBJECTIUS EDUCATIUS	4
3.1 Promotora de valors	4
3.2. Activa i Plural	5
3.3. Promotora de la cultura i Eivissenca	6
4. ESTRUCTURA ORGANITZATIVA	6
4.1. Infraestructures	6
4.2 Claustre	7
4.3. Alumnat	7
4.4 Òrgans de govern	8
5. PRINCIPIIS I CRITERIS BÀSICS	9
5.1 Intervenció educativa	9
5.2 Orientació i tutoria	9
5.3 L'avaluació	10
5.4 Concreció i desenvolupament dels currículums	11
6. CRITERIS PER FOMENTAR:	11
6.1 La sostenibilitat mediambiental	11
6.2 Participació comunitària	12
7. OBJECTIUS DEL CENTRE PER AFAVORIR L'EDUCACIÓ EN LA DIVERSITAT I LA INCLUSIÓ	12
8. VALORS I OBJECTIUS QUE REGEIXEN L'APRENTATGE DE LA CONVIVÈNCIA, LA COEDUCACIÓ I LA IGUALTAT	12
9. MESURES PER COMPENSAR MANCANCES EN LA COMPETÈNCIA COMUNICATIVA EN LLENGUA CATALANA I CASTELLANA.	13
10. RELACIÓ DEL CENTRE AMB L'ENTORN I COORDINACIÓ AMB SERVEIS I INSTITUCIONS EXTERNES	14
11. ALTRES PROGRAMES I PLANS ESPECÍFICS DE LA CONSELLERIA D'EDUCACIÓ I UNIVERSITATS.	15
12. AVALUACIÓ DEL PEC, MESURES PER A LA SEVA DIFUSIÓ I MECANISMES DE SEGUIMENT.	16
13. DOCUMENTS	16



1. INTRODUCCIÓ

El projecte educatiu de centre (PEC) és el document que defineix la identitat i els principis d'un centre escolar, alhora que garanteix la seva autonomia. En aquest document es recullen els valors, objectius i prioritats pedagògiques, així com les estratègies per avaluar i millorar la seva acció educativa. El seu objectiu principal és donar coherència a l'activitat del centre i assegurar que l'alumnat adquireixi les competències necessàries per al seu desenvolupament acadèmic i personal.

Aquest document es fonamenta en els principis d'equitat, inclusió i participació democràtica, d'acord amb la Llei 1/2022 d'educació de les Illes Balears. Ha de respondre a les necessitats específiques de l'alumnat i incorporar mecanismes de seguiment que permetin una anàlisi crítica i una millora constant, amb l'objectiu que tot l'alumnat pugui desenvolupar el seu màxim potencial.

A més, el PEC recull les característiques principals de l'ensenyament que s'imparteix al centre, incloent-hi enfocaments pedagògics, estratègies d'atenció a la diversitat i l'ensenyament transversal de valors com el respecte, la igualtat de gènere, la sostenibilitat, la convivència i els drets humans.

2. CARACTERÍSTIQUES DE L'ENTORN

L'any 2016 es van obrir les portes del centre a l'espai de les escoles velles de Sant Agustí. Un centre petit que va rebre a tres grups d'infantil.

Acabant el curs 2018/2019, la necessitat d'ampliar l'escola i oferir espais de qualitat va motivar la construcció de l'actual edifici del CEIP Ses Planes que va obrir les portes el setembre del 2020 acollint a 6 grups d'infantil i 3 de primària.

Actualment, l'escola la formen 18 grups-classe, 6 d'infantil i 12 de primària. És el tercer curs que el centre compta amb el grup de 6è de primària, però encara no tenim consolidada la segona línia que afermarem durant el pròxim curs.

2.1 Situació

El CEIP Ses Planes es troba a Sant Agustí des Vedrà, dins del municipi de Sant Josep de Sa Talaia d'Eivissa. Aquest nucli urbà es caracteritza per un urbanisme dispers, dividint-se en quatre zones principals: Cala de Bou, Cala Tarida, el centre del poble de Sant Agustí des Vedrà i una àmplia àrea amb habitatges disseminats.

L'escola es troba en un entorn natural privilegiat, envoltada de paisatges espectaculars amb vistes a Punta de sa Pedrera i a Punta des Trencs d'Es Port d'Es Torrent, on es pot gaudir d'un ambient tranquil i aire pur.

Tot i això, aquesta ubicació també presenta alguns inconvenients, especialment pel que fa a l'accessibilitat i la connexió amb altres serveis educatius i culturals. La distància respecte al centre del poble i altres escoles pot dificultar l'accés a determinades activitats i recursos.

Pel que fa a la població, el municipi compta amb una combinació de residents



autòctons i un gran nombre de nouvinguts d'arreu del món. Aquesta diversitat ha donat lloc a una comunitat multicultural, que barreja moltes cultures i estils de vida diferents, tant per les seves tradicions com per les seves possibilitats econòmiques.

2.2 Indicadors socioeconòmics

L'entorn es caracteritza per un nivell socioeconòmic i cultural mitjà, tot i que presenta una taxa elevada d'atur estacional.

L'economia del poble es basa principalment en el sector turístic, especialment en l'hostaleria i el petit comerç. Aquesta situació fa que moltes famílies es desplacin per motius laborals, cosa que comporta una mobilitat constant dels infants i un flux continu d'altes i baixes en la matrícula escolar.

Actualment, l'escola acull alumnes i famílies de prop de 26 nacionalitats diferents, fet que genera una gran diversitat tant a nivell sociocultural com econòmic. La major part de l'alumnat viu a prop del centre i pertany a famílies amb recursos suficients per cobrir les seves necessitats. Tot i així, cal tenir en compte que dins l'escola també hi ha famílies que es troben en situacions laborals inestables i amb diferències culturals, les quals poden manifestar-se en diversos aspectes del dia a dia escolar dels seus fills i filles.

A més, la ubicació del centre fa que moltes famílies necessitin transport per arribar-hi, ja que les connexions amb el transport públic són limitades i poc eficients. Aquesta dificultat suposa un repte afegit per a aquelles famílies que no disposen de vehicle propi o que tenen horaris laborals complicats.

3. TRETS D'IDENTITAT, VALORS I OBJECTIUS EDUCATIUS

Els trets d'identitat del centre parteixen dels principis i línies d'actuació definits en el [Projecte de Direcció](#). Aquest document marca l'orientació estratègica del centre i inspira un model d'escola inclusiva, participativa i compromesa amb el desenvolupament integral de l'alumnat.

3.1 Promotora de valors

L'escola es compromet a transmetre i fomentar valors fonamentals per a la convivència i el creixement personal de l'alumnat:

- **El respecte als valors democràtics:** Es treballa per inculcar als infants la importància de la participació, el diàleg i la resolució pacífica dels conflictes, promovent la igualtat d'oportunitats i el respecte a totes les opinions.
- **La lluita per la igualtat de gènere i la defensa de la coeducació:** L'educació es planteja des d'una perspectiva igualitària, garantint que tant nens com nenes tinguin les mateixes oportunitats, sense discriminacions ni estereotips de gènere.
- **Aconfessional:** L'escola és un centre laic, on es respecten totes les creences però no es promou cap religió en particular. No obstant això, segons el



currículum establert per la LOMLOE, la Conselleria determina que l'ensenyament de la Religió Catòlica ha de ser una matèria d'oferta obligatòria per als centres escolars, mentre que les famílies tenen la llibertat de decidir si els seus fills i filles la cursen o no.

- **La solidaritat i la cooperació per davant de la competició:** Es potencia el treball en equip i el suport mutu entre els alumnes, fomentant actituds d'ajuda i col·laboració per sobre de la competitivitat individualista.
- **La sensibilitat ecològica i el respecte a la natura:** Es promouen pràctiques sostenibles dins i fora de l'escola, conscienciant l'alumnat sobre la importància de cuidar el medi ambient mitjançant activitats com el reciclatge, l'estalvi energètic i el respecte a la biodiversitat.
- **El sentit de la llibertat lligat al de responsabilitat:** S'educa els infants en la importància de prendre decisions lliurement, però sempre tenint en compte les conseqüències dels seus actes i el respecte als altres.

3.2. Activa i Plural

L'escola aposta per una educació dinàmica i oberta a la diversitat, garantint un ensenyament de qualitat i en constant evolució:

- **Dret a rebre un ensenyament coordinat i actualitzat:** Es garanteix una formació adaptada a les necessitats canviants de la societat, utilitzant metodologies que s'ajusten a les necessitats específiques de l'alumnat, assegurant així una atenció educativa personalitzada i efectiva.
- **Treball en equip del professorat i la seva participació en cursos d'actualització, formació i innovació:** El claustre de mestres participa activament en formacions contínues per millorar la seva pràctica docent i incorporar nous coneixements a l'aula.
- **Contacte i coordinació amb els centres adscrits del municipi, garantint la correcta continuïtat de l'alumnat:** Es mantenen relacions estretes amb altres escoles per assegurar una transició fluida dels estudiants entre etapes educatives. A més, es treballa de manera coordinada amb les escoles del poble per compartir recursos, experiències i estratègies pedagògiques que enriqueixin la formació dels infants.
- **Cultivar l'esperit crític, la investigació i la iniciativa:** Es fomenta que els alumnes desenvolupin un pensament autònom i reflexiu, promovent la seva curiositat i capacitat d'anàlisi davant la informació que reben.
- **Educar en el respecte als altres i en la solidaritat:** L'escola posa èmfasi en la convivència positiva, treballant el respecte mutu i la inclusió de totes les persones, independentment de la seva procedència o condició social.
- **Admetre la diversitat de ritmes i capacitats individuals:** Es reconeix que cada infant aprèn al seu propi ritme i es proporcionen estratègies per adaptar-se a les diferents necessitats educatives, garantint una educació inclusiva per a tothom.



3.3. Promotora de la cultura i Eivissenca

L'escola esdevé un espai de transmissió cultural, on es valora la identitat pròpia i es fomenta el coneixement d'altres cultures:

- **Difusió de la cultura més propera per desenvolupar el coneixement de la cultura universal:** Es parteix del coneixement de l'entorn local per ampliar la mirada cap a altres cultures i realitats del món.
- **La llengua vehicular de l'escola és el català:** El català és la llengua principal de comunicació i aprenentatge dins el centre, assegurant-ne la seva presència i ús en totes les àrees.
- **Primers aprenentatges de la lectoescriptura en català:** L'aprenentatge inicial de la lectura i l'escriptura es realitza en català per garantir un domini sòlid de la llengua des de la base.
- **Garantir un coneixement satisfactori del català, castellà i anglès:** L'escola aposta per una educació multilingüe que permeti als alumnes desenvolupar-se en les llengües oficials i en una llengua estrangera, proporcionant-los així més oportunitats acadèmiques i laborals en el futur.

4. ESTRUCTURA ORGANITZATIVA

4.1. Infraestructures

El CEIP Ses Planes és una escola pública que acull a 18 unitats d'infantil i primària. Totes les aules estan ubicades en el mateix edifici que està dividit en 3 plantes.

Planta baixa:

- Sala de reunions
- Despatx de direcció
- Consergeria
- Secretaria i administració
- 6 aules ordinàries d'infantil
- Quartet de material didàctic d'infantil
- Aula per espais/desdoblaments
- Sala d'AFA
- Aula de suport
- Menjador
- Cuina
- Quartet de neteja
- Pati d'infantil i primària
- Gimnàs
- Sala de psicomotricitat
- Material fungible d'infantil



Primera planta:

- 6 aules ordinàries de primària (de 1r a 3r)
- Biblioteca
- Aula de música
- Aula de suport
- Sala de mestres
- Quartet material fungible de primària

2a planta:

- 6 aules ordinàries de primària (de 4t a 6è)
- Aula d'anglès / religió
- Aula de suport / despatx orientació
- Aula de desdoblament - polivalent - espai d'art
- Aula de psicomotricitat
- Quartet de material didàctic de primària.

4.2 Claustre

A nivell de quota l'escola compta amb 31 mestres. Els mestres estan repartits de la següent manera: 8 mestres d'educació infantil i 12 tutors de primària, 5 especialistes (música, anglès, educació física i religió) i 5 especialistes de l'equip de suport (AL, PT i orientadora). En aquesta quota estan incloses les 3 persones de l'equip directiu. El còmput total de mestres dependrà, cada any, dels permisos i del tipus de reducció de les jornades que hi hagi.

Per altra banda, com a personal no docent, l'escola compta amb personal ATE, fisioterapeuta, personal d'ordenança i personal administratiu compartit amb altra escola.

La plantilla del claustre és cada vegada més estable, ja que progressivament s'hi incorporen més docents amb plaça definitiva. Aquest procés permet preveure una reducció gradual del moviment de personal no fix i una millora en la continuïtat i l'estabilitat del seguiment dels grups, aspecte que contribueix positivament al desenvolupament acadèmic de l'alumnat.

4.3. Alumnat

L'escola compta amb una matrícula que se situa aproximadament entre els 370 i els 400 alumnes, distribuïts entre l'alumnat de 4t d'educació infantil fins a 6è de primària. Al llarg dels cursos, la configuració dels grups ha estat diversa: en alguns nivells s'han format grups nombrosos amb ràtios elevades, arribant fins i tot a obrir una tercera línia, mentre que en d'altres la ràtio ha estat més reduïda.

Tot i que l'escola ha estat considerada durant anys com un centre de doble línia, aquesta estructura no s'havia consolidat plenament en tots els cursos. El curs 2026-2027 marca un punt d'inflexió, ja que és el primer en què tots els nivells educatius disposen efectivament de doble línia. A partir d'aquest moment, es preveu



mantenir aquesta organització, sempre adaptant-se a les necessitats i a l'evolució de la matrícula.

Ses Planes és, per tant, una escola en continu creixement i ajustament, que adapta la seva estructura de grups per garantir una resposta adequada a la demanda educativa del seu entorn.

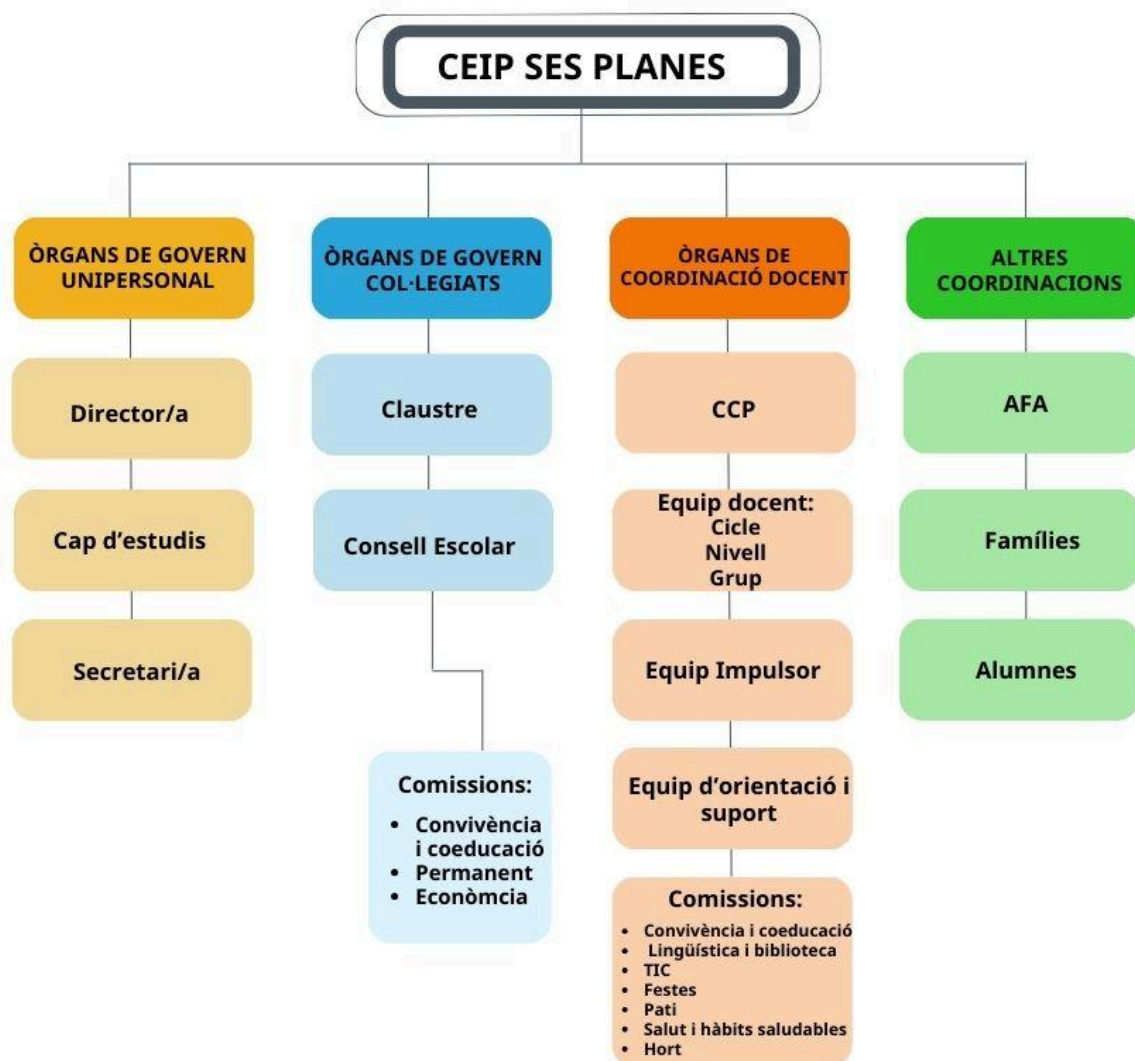
4.4 Òrgans de govern

Els òrgans de govern del centre són els responsables de garantir el bon funcionament pedagògic, organitzatiu i administratiu de l'escola. Aquests es classifiquen en quatre òrgans i coordinacions :

Els òrgans de govern i de coordinació del centre desenvolupen les seves funcions segons la normativa vigent de la Conselleria d'Educació, que estableix les seves responsabilitats i atribucions.

Destaquem el Claustre de professorat com a òrgan col·legiat de govern, amb un paper fonamental en la coordinació pedagògica, la presa de decisions educatives i l'avaluació del funcionament del centre.

Per facilitar la tasca docent, especialment la incorporació del nou professorat, el centre elabora cada inici de curs un Pla d'acollida del professorat. Aquest document actua com a eina de suport i referència per a tot el professorat, especialment el de nova incorporació. Inclou informació essencial sobre l'organització del centre, les línies pedagògiques, les funcions dels diferents òrgans i coordinacions, els protocols de funcionament intern i altres aspectes pràctics de la vida escolar.





5. PRINCIPIS I CRITERIS BÀSICS

5.1 Intervenció educativa

La intervenció educativa al centre es basa en una concepció activa, participativa i competencial de l'aprenentatge. L'alumnat és el protagonista del seu propi procés d'aprenentatge, i el professorat actua com a guia i facilitador.

Els criteris que orienten la intervenció educativa són:

- Promoure metodologies actives, la resolució de problemes i les situacions d'aprenentatge contextualitzades.
- L'ús de metodologies diverses, entre les quals s'inclou el treball per projectes de manera puntual o integrada en determinades situacions d'aprenentatge, com a eina per afavorir la motivació, l'autonomia i el vincle amb els interessos de l'alumnat.
- El treball per racons, com a eina metodològica que afavoreix l'autonomia, la descoberta, la manipulació, l'expressió i la capacitat de triar segons els interessos i ritmes propis. Aquesta organització promou la diferenciació de propostes i permet la intervenció educativa més personalitzada.
- Fomentar l'autonomia personal i la capacitat crítica de l'alumnat.
- Adaptar els processos d'ensenyament a les característiques, ritmes i necessitats de cada alumne.
- Garantir un entorn segur, inclusiu i emocionalment respectuós.
- Integrar les tecnologies digitals com a eina de suport per a l'aprenentatge.
- Incorporar la perspectiva de gènere i la interculturalitat en la pràctica docent.
- L'enfocament inclusiu i coeducatiu, que afavoreixi la participació i el respecte a la diversitat.

Educació Infantil, a més a més treballa:

- El treball per espais d'aprenentatge, a través del disseny d'entorns rics, oberts, flexibles i segurs que estimulen l'exploració, la relació i la creativitat. Els espais es conceben amb intencionalitat pedagògica i es transformen segons les necessitats dels infants i els projectes que es treballen.
- L'aprenentatge a través del joc lliure i dirigit, l'experimentació i les rutines, fonamentant les bases del desenvolupament emocional, cognitiu, lingüístic i social.

Aquest enfocament respecta la naturalesa dels infants i els acompanya en el seu desenvolupament integral des d'una mirada acollidora i respectuosa.

5.2 Orientació i tutoria

L'orientació educativa i la tutoria són àmbits fonamentals en l'acompanyament acadèmic, personal i social de l'alumnat. El centre aposta per una tutoria entesa com a espai d'escolta, suport i desenvolupament de competències emocionals, socials i d'aprenentatge.

Els criteris que orienten aquesta acció són:

- Establir línies de tutoria comunes a cada etapa educativa, tot avançant progressivament cap a una estructuració més sistematitzada i coordinada.



- Acompanyar l'alumnat en el seu creixement personal i en la construcció del seu itinerari educatiu i vital.
- Fomentar una relació propera i col·laborativa entre el tutor o tutora, les famílies i l'equip docent.
- Incorporar de manera transversal continguts d'educació emocional, convivència, coeducació i orientació acadèmica i professional.
- Enfortir la coordinació amb els serveis d'orientació i altres recursos externs, quan sigui necessari.

Actualment, el centre té prevista la concreció progressiva d'un marc compartit d'acció tutorial, actualment en fase de desenvolupament, amb l'objectiu de donar resposta a les necessitats de l'alumnat i afavorir la coherència entre etapes.

5.3 L'avaluació

L'avaluació és entesa com un procés permanent i integrat dins l'activitat d'ensenyar i aprendre, que ha de facilitar la comprensió del que succeeix a l'aula i possibilitar ajustos pedagògics significatius. Té la finalitat de mantenir el que funciona, reconduir el que no, i orientar de manera efectiva l'aprenentatge de tot l'alumnat. Aquesta mirada implica concebre l'avaluació com una eina formativa i transformadora, capaç de guiar el procés educatiu cap a la millora contínua.

Perquè l'avaluació tingui una vertadera funció educativa, ha d'estar present de forma sistemàtica al llarg de tot el procés i en estreta relació amb l'assoliment de les competències bàsiques. És necessari observar i analitzar de manera constant tant els progressos com les dificultats de l'alumnat per adaptar-hi les intervencions didàctiques.

Així doncs, l'avaluació contínua i orientadora parteix de la idea que tota situació d'aprenentatge és una oportunitat d'ajustament docent. L'objectiu no és només valorar els resultats, sinó prendre decisions pedagògiques fonamentades que permetin atendre les necessitats tant individuals com col·lectives, assegurant un progrés equilibrat i significatiu per a tothom.

L'avaluació es concep com un procés que es desenvolupa en tres moments fonamentals, cadascun amb una funció específica dins del cicle d'ensenyament i aprenentatge.

▪ **Avaluació inicial:**

Correspon a la fase diagnòstica del procés. Té com a objectiu conèixer el punt de partida de l'alumnat, identificar els seus coneixements previs, les seves idees, expectatives i interessos. A més, ofereix al docent l'oportunitat de fer explícits els objectius de l'activitat, establir els aprenentatges esperats i crear un marc compartit que doni sentit a la tasca que es durà a terme.

▪ **Avaluació formativa o reguladora (avaluació del procés):**

Es duu a terme durant el desenvolupament de les activitats i permet observar com avança l'aprenentatge, detectar possibles dificultats i comprendre'n les causes. Aquesta fase facilita que tant alumnat com professorat puguin reflexionar, reajustar estratègies, compartir idees i valorar els processos en curs. L'alumnat té l'oportunitat d'anticipar accions, elaborar productes, revisar errors i prendre consciència del seu propi aprenentatge. Per part del docent, aquesta avaluació ofereix una base per orientar millor la intervenció pedagògica. Es tracta d'una avaluació amb caràcter



orientador, centrada en la retroalimentació contínua, amb una funció clau de suport i millora.

▪ **Avaluació final:**

S'aplica al final d'un procés o seqüència didàctica, i permet valorar els aprenentatges assolits i la qualitat del recorregut realitzat. Es basa en els criteris d'avaluació establerts i en el grau d'assoliment de les competències clau. Aquesta etapa també implica valorar les evidències recollides en relació amb els objectius previstos. Els criteris d'avaluació, definits des de l'inici, actuen com a referents per interpretar el progrés i valorar el resultat global de l'experiència educativa.

5.4 Concreció i desenvolupament dels currículums

Fonamentem la nostra actuació avaluadora en una concreció curricular pròpia, acordada col·lectivament pel claustre i desenvolupada d'acord amb els principis i criteris establerts per l'actual Llei d'Educació. Aquesta concreció garanteix la coherència entre els objectius d'aprenentatge, les metodologies aplicades i els criteris d'avaluació, i assegura un enfocament compartit que dona resposta a les necessitats de tot l'alumnat. Així, es promou una pràctica educativa reflexiva, inclusiva i orientada al desenvolupament de les competències clau.

A més, el centre té establerts uns criteris de promoció consensuats, amb l'objectiu de garantir una transició adequada entre etapes i un seguiment ajustat al progrés de l'alumnat.

6. CRITERIS PER FOMENTAR:

6.1 La sostenibilitat mediambiental

Ens comprometem a fomentar una cultura de la sostenibilitat i del respecte pel medi ambient, integrant aquests valors en el dia a dia de l'escola. Es treballa per afavorir actituds responsables i hàbits saludables entre l'alumnat, contribuint al desenvolupament d'una ciutadania crítica i compromesa amb el seu entorn.

Des de diferents àmbits i comissions del centre es duen a terme iniciatives concretes, com ara:

- Pràctiques de reciclatge sistemàtiques dins les aules i espais comuns, promovent la separació de residus i la reutilització de materials.
- Reducció de l'ús de plàstics i d'envasos d'un sol ús, fomentant alternatives sostenibles i conscients.
- Esmorzars saludables a les aules, una pràctica que afavoreix un moment educatiu compartit i tranquil, alhora que contribueix a promoure bons hàbits alimentaris.
- Propostes d'esmorzar saludable impulsades per la comissió de salut, que treballa per introduir hàbits alimentaris equilibrats i sostenibles a partir de la implicació de famílies i alumnes.
- Activitats i projectes de sensibilització ambiental, com tallers, campanyes internes o jornades temàtiques.
- Promoció de l'oci i de l'activitat física saludable, mitjançant jocs i esport a l'aire lliure i iniciatives per reduir el sedentarisme.



Aquestes accions s'acompanyen d'una voluntat clara d'implicar la comunitat educativa, afavorint la participació activa de les famílies, el personal docent i no docent, i l'alumnat en espais de reflexió, decisió i acció col·lectiva. Així, es fomenta una educació integral, arrelada als valors de la sostenibilitat i la corresponsabilitat social.

6.2 Participació comunitària

El centre impulsa diverses iniciatives per establir vincles significatius entre escola i famílies, amb l'objectiu de construir una comunitat educativa oberta i cohesionada:

- Activitats a les aules amb la participació de les famílies, aprofitant els seus coneixements, oficis o experiències per enriquir els aprenentatges de l'alumnat.
- Diada de famílies, com a mínim una vegada a l'any, per compartir espais, activitats i projectes escolars.
- Organització de festes escolars per part de l'AFA, que promouen el treball conjunt, la convivència i el sentiment de pertinença.
- Celebració de festivitats escolars amb presència de les famílies, com a mínim una cada trimestre, amb portes obertes i participació directa.
- Comunicació fluida i directa amb les famílies, utilitzant diverses vies (Gestib, aplicacions digitals, correu electrònic, reunions presencials o entrevistes, etc) per afavorir un intercanvi constant i proper.

Amb tot plegat, es pretén crear un entorn educatiu arrelat a la comunitat, on escola i famílies col·laboren de manera activa per potenciar el desenvolupament integral dels infants.

7. OBJECTIUS DEL CENTRE PER AFAVORIR L'EDUCACIÓ EN LA DIVERSITAT I LA INCLUSIÓ

L'atenció a la diversitat constitueix un dels eixos vertebradors del projecte educatiu del centre. Per això, s'estableixen objectius que garanteixin una resposta ajustada a les necessitats educatives de tot l'alumnat, independentment de les seves condicions personals, socials o culturals.

Aquests objectius es concreten mitjançant la implementació de mesures ordinàries i específiques que es desenvolupen en el marc del Pla d'Atenció a la Diversitat (PAD), com ara el reforç pedagògic, l'adaptació d'accessibilitat, la flexibilització metodològica i la coordinació amb els serveis d'orientació i suport externs.

Tot plegat s'emmarca en una visió inclusiva de l'educació, on es prioritza l'equitat, el respecte per les diferències i la personalització dels aprenentatges, amb l'objectiu que tots els infants puguin progressar i participar plenament en la vida escolar.

8. VALORS I OBJECTIUS QUE REGEIXEN L'APRENTATGE DE LA CONVIVÈNCIA, LA COEDUCACIÓ I LA IGUALTAT

El centre assumeix el compromís d'educar en valors com la convivència, la igualtat, el respecte a la diversitat i la promoció dels drets humans. Aquest enfocament es treballa de manera transversal en totes les àrees i activitats del centre, i forma part d'una línia pedagògica que prioritza el desenvolupament integral de l'alumnat com a ciutadania crítica, activa i respectuosa.



Per concretar aquest marc de valors, el centre disposa del [Pla de Convivència](#), un document estratègic que estableix els objectius, les accions i els protocols que cal seguir per garantir una bona convivència, prevenir conflictes i fomentar relacions equitatives i respectuoses entre tots els membres de la comunitat educativa.

Els valors i objectius que es promouen inclouen:

- L'aprenentatge de la convivència, des del respecte, l'empatia, l'escolta activa i la resolució pacífica de conflictes. Es treballa de forma explícita mitjançant assemblees, tutories, activitats de cohesió grupal i el desenvolupament d'habilitats socials.
- L'educació en valors i el desenvolupament sostenible, integrats transversalment en el currículum i vinculats a projectes de centre que fomentin el pensament crític i l'acció transformadora.
- La igualtat entre dones i homes i la coeducació, trencant amb estereotips de gènere i fomentant models igualitaris, a través de materials didàctics, llenguatge inclusiu i activitats específiques. Aquest enfocament es reflecteix tant en el tractament curricular com en les relacions diàries dins la comunitat escolar.
- La igualtat de tracte i la no discriminació per raó de gènere, origen, cultura, religió, capacitat, orientació sexual o identitat de gènere, promovent una escola acollidora i inclusiva per a tothom.
- La prevenció de la violència, especialment contra les nenes i les dones, així com de l'assetjament escolar i el ciberassetjament, mitjançant accions preventives i protocols d'actuació.
- El respecte a les identitats de gènere i la diversitat afectivosexual, des d'un enfocament de reconeixement, visibilització i protecció dels drets de totes les persones.
- La cultura de pau i els drets humans, com a base d'una educació per a la ciutadania democràtica i la justícia social.

Tots aquests valors es treballen de manera transversal a través de les diferents àrees o matèries, així com mitjançant activitats específiques i projectes educatius que en reforcen la pràctica i la vivència dins el dia a dia escolar.

9. MESURES PER COMPENSAR MANCANCES EN LA COMPETÈNCIA COMUNICATIVA EN LLENGUA CATALANA I CASTELLANA.

El centre educatiu té el compromís d'assegurar que tot l'alumnat assoleixi una competència comunicativa adequada tant en llengua catalana com en llengua castellana. Aquest desenvolupament lingüístic és fonamental per garantir l'aprenentatge en totes les àrees i la participació activa en la vida escolar i social.

Per atendre la diversitat lingüística de l'alumnat i compensar possibles mancances en aquestes competències, especialment en el cas d'alumnat nouvingut o amb dificultats específiques d'aprenentatge, el centre estableix mesures d'intervenció i suport que es desenvolupen d'acord amb les línies marcades pel [Projecte Lingüístic de Centre \(PLC\)](#). Aquest document concreta l'ús de les llengües al centre i orienta la planificació didàctica i organitzativa en matèria lingüística.

Les actuacions més rellevants inclouen:



- Personalitzacions metodològiques dins l'aula que permetin facilitar la comprensió i expressió oral i escrita.
- Intervencions específiques fora de l'aula ordinària, com sessions de suport lingüístic individualitzat o en petit grup (PALIC).
- Aplicació d'estratègies didàctiques contextualitzades, centrades en l'ús significatiu i funcional de les llengües en situacions reals de comunicació.
- Seguiment individualitzat de l'evolució de cada alumne en el domini de les llengües oficials, coordinat pels equips docents.
- Activitats i propostes que fomentin l'ús actiu de la llengua, com projectes, tallers, activitats de lectura o produccions orals.
- Coordinació amb altres documents del centre, com el Pla d'Atenció a la Diversitat, per garantir la coherència i complementarietat en les actuacions.

A través d'aquestes mesures, i seguint les directrius del PLC, es pretén oferir una resposta educativa ajustada i inclusiva que faciliti l'equitat i l'èxit escolar per a tot l'alumnat.

Al cicle de primària, per afavorir la competència lectora tant en llengua catalana com en llengua castellana, cada cicle disposa de biblioteques pròpies ubicades als passadissos comuns. Aquestes biblioteques estan a l'abast dels infants i ofereixen una àmplia diversitat de llibres, que els mestres renoven i actualitzen de manera periòdica segons les necessitats i els interessos de l'alumnat.

Durant el curs 2025-2026 l'escola duu a terme la creació i organització de la biblioteca de centre, amb l'objectiu de disposar d'un espai de lectura i consulta accessible per a tot l'alumnat. Aquesta biblioteca, situada al primer pis, es desenvoluparà i consolidarà en els cursos següents, ampliant els seus recursos i reforçant-se com a espai de referència per a la lectura i el treball compartit.

10. RELACIÓ DEL CENTRE AMB L'ENTORN I COORDINACIÓ AMB SERVEIS I INSTITUCIONS EXTERNES

El centre considera essencial establir vincles sòlids i operatius amb l'entorn social i institucional per afavorir el desenvolupament integral de l'alumnat i garantir una resposta educativa ajustada a les seves necessitats. Aquesta col·laboració permet aprofitar recursos, compartir responsabilitats educatives i generar una xarxa de suport comunitari.

Així, el centre manté relació i coordinació activa amb els següents serveis i entitats del municipi i de la zona d'influència:

- **Ajuntament de Sant Josep de sa Talaia**, amb qui es col·labora en l'organització d'activitats, la gestió d'instal·lacions municipals i altres iniciatives de suport educatiu, social i cultural.
- **Biblioteca municipal**, que forma part del circuit de foment de la lectura i la competència lectora de l'alumnat mitjançant visites regulars, préstec de llibres i participació en activitats.
- **Coordinació amb les escoles i l'institut del poble i del municipi**, per garantir la continuïtat educativa i compartir bones pràctiques, especialment en aspectes de transició entre etapes i planificació conjunta d'esdeveniments pedagògics o formatius.



- **Coordinació amb les escoles de la zona d'influència**, per facilitar una incorporació gradual i planificada de l'alumnat al segon cicle d'Educació Infantil.
- **Centre de salut**, per a la gestió de les alertes escolars i el seguiment de l'estat de salut d'alumnes amb condicions específiques, així com per activitats de promoció d'hàbits saludables.
- **Associacions** diverses amb les quals es col·labora en accions puntuals o projectes concrets que contribueixen a l'educació en valors, la participació ciutadana o l'atenció a la diversitat.
- **Instal·lacions esportives i piscina municipal de Sant Josep**, que es fan servir com a espais educatius complementaris per a l'activitat física, la natació i l'esport escolar.
- **Polícia tutor**, que participa en activitats de prevenció, xerrades formatives i suport a la convivència, i que actua com a figura de referència per al centre en casos de risc o conflictes.
- **USMIJ (Unitat de Salut Mental Infantojuvenil), Serveis Menors i Serveis Socials**, amb els quals es manté coordinació en casos d'alumnat amb necessitats de suport psicosocial, familiar o emocional.
- **EAP (Equip d'Assessorament Psicopedagògic) i SEDIAP**, que donen suport en la detecció, diagnòstic i orientació d'alumnat amb necessitats específiques de suport educatiu.
- **CEPCA (Centre d'Estudis i Prevenció de Conductes Addictives)**, amb qui es col·labora en accions de prevenció i sensibilització.
- **AMADIBA** i altres entitats que donen suport a l'alumnat amb necessitats educatives especials, per garantir una escolarització inclusiva i adaptada.

Aquest treball conjunt i en xarxa amb l'entorn permet construir una escola oberta, acollidora i arrelada a la seva comunitat, capaç d'oferir una educació integral i contextualitzada, basada en la col·laboració entre tots els agents implicats.

11. ALTRES PROGRAMES I PLANS ESPECÍFICS DE LA CONSELLERIA D'EDUCACIÓ I UNIVERSITATS.

El centre participa activament en diversos programes i plans educatius promoguts per la Conselleria d'Educació i Universitats, que tenen com a objectiu millorar l'atenció educativa i afavorir el desenvolupament integral de l'alumnat. Aquests programes responen a necessitats diverses i contribueixen a la cohesió, inclusió i innovació educativa del centre.

Entre els programes destacats, s'hi troben:

- **Pla Digital de Centre (PDC)**: document estratègic que defineix la integració de les tecnologies digitals en el conjunt de l'activitat pedagògica, organitzativa i comunicativa del centre. El PDC orienta el desenvolupament de la competència digital de l'alumnat i del professorat, i marca les línies per a una transformació digital progressiva i coherent.
- **Acollida d'alumnat en pràctiques**: el centre col·labora amb diverses universitats (com la UIB i d'altres d'àmbit estatal), oferint un entorn d'aprenentatge real a estudiants dels graus d'educació infantil i primària, així com de màsters relacionats amb l'educació. Aquestes pràctiques contribueixen a la reflexió i actualització del professorat, i generen espais d'intercanvi pedagògic molt enriquidors.



- **Curs d'observació i aprenentatge entre centres:** el centre participa en iniciatives de formació i intercanvi amb altres professionals de l'àmbit educatiu a nivell estatal, afavorint una mirada oberta, col·laborativa i innovadora.

Aquest conjunt de programes i col·laboracions reflecteix el compromís del centre amb una educació de qualitat, inclusiva i connectada amb la realitat social i professional, i contribueix a construir una comunitat educativa activa, en constant aprenentatge. A més, el centre manté col·laboracions estables amb institucions de formació, amb la voluntat de contribuir activament a enriquir la pràctica educativa del claustre.

12. AVALUACIÓ DEL PEC, MESURES PER A LA SEVA DIFUSIÓ I MECANISMES DE SEGUIMENT.

L'avaluació del Projecte Educatiu de Centre (PEC) és un procés necessari per garantir la seva vigència, coherència i adequació a la realitat educativa del centre. La revisió global del PEC s'ha de dur a terme, com a mínim, cada quatre anys, o sempre que es produeixin canvis significatius en la normativa, en l'estructura del centre o en el seu context social i educatiu. Aquestes revisions poden suposar actualitzacions parcials o completes del document i ha de permetre detectar-ne punts forts, àmbits de millora i ajustar-ne les accions a les necessitats de l'alumnat i de la comunitat educativa.

L'equip directiu, el claustre i el Consell Escolar comparteixen la responsabilitat de fer el seguiment i l'avaluació del PEC. Concretament, el claustre assumeix l'avaluació dels aspectes pedagògics, mentre que el Consell Escolar valora l'adequació global del document. Aquesta valoració ha de fer-se de manera periòdica i sistemàtica, utilitzant indicadors de qualitat i mecanismes de recollida d'informació objectius i participatius.

Per tal d'assegurar la transparència i la comunicació amb la comunitat educativa, una vegada el PEC sigui aprovat i entri en vigor, el centre en garantirà la difusió a través de la pàgina web oficial i mitjançant el Gestib, com a eina de comunicació habitual amb les famílies.

A més, el centre establirà els mecanismes interns de seguiment i avaluació del PEC, que permetran valorar de forma contínua si les actuacions desenvolupades responen als objectius proposats i si cal introduir-hi modificacions o actualitzacions en funció de l'evolució del context i les prioritats educatives.

Aquest procés d'avaluació ha de garantir que el PEC sigui un document viu, útil i alineat amb la pràctica real del centre.

13. DOCUMENTS

El Projecte Educatiu de Centre es compon d'un conjunt de documents que, tot i estar interrelacionats i formar part d'un marc comú, tenen cadascun entitat pròpia i unes funcions específiques dins de l'organització i la gestió del centre educatiu.

Cal tenir present que cada un d'aquests documents està regulat per una normativa específica que en determina el contingut, l'estructura i les característiques principals.

Pla estratègic (Projecte de direcció)	El Projecte de Direcció és el document que presenta la proposta de lideratge i gestió d'un centre educatiu per part de la persona candidata a la direcció. Defineix els objectius, les línies d'actuació i les prioritats del centre durant el mandat directiu.
--	---

	<p>Aquest projecte parteix del context del centre i ha de ser coherent amb el Projecte Educatiu de Centre (PEC) i la normativa vigent. Inclou una diagnosi del centre, propostes de millora, accions per fomentar la participació i criteris per avaluar els resultats.</p> <p>Un cop aprovat, el Projecte de Direcció esdevé la guia de treball del centre durant el període de direcció i reflecteix el compromís de lideratge per afavorir la qualitat educativa.</p>
Concreció curricular	<p>La CC és el document institucional que forma part del projecte educatiu de centre, que desenvolupa, completa, adequa i concreta el currículum oficial a cada centre docent. Estableix un marc comú, aprovat pel claustre, que defineix les línies educatives del centre al llarg de tota l'etapa educativa. Totes les decisions adoptades a la concreció curricular s'han d'orientar a facilitar el desenvolupament i la consecució de les competències establertes, per part de tot l'alumnat del centre.</p>
Projecte lingüístic de centre	<p>El projecte lingüístic de centre (PLC) és el document en què s'estableix el tractament de les llengües als centres educatius. El projecte lingüístic ha de reflectir l'estratègia del centre per, a partir del context sociolingüístic, poder desenvolupar les capacitats de l'alumnat amb la finalitat d'aconseguir que assolixi les competències comunicatives previstes en les dues llengües oficials i, addicionalment, en almenys una llengua estrangera.</p>
Pla de digitalització de centre	<p>El Pla Digital de Centre és el document que planifica i organitza la integració de les tecnologies digitals en tots els àmbits del centre educatiu: ensenyament i aprenentatge, gestió, comunicació i desenvolupament professional del professorat.</p> <p>Aquest pla té com a objectiu principal impulsar la competència digital de l'alumnat i del personal del centre, garantir l'ús pedagògic de les eines digitals i assegurar una gestió eficient i segura dels recursos tecnològics. Es tracta d'un instrument estratègic que ha d'estar alineat amb el Projecte Educatiu de Centre i amb les directrius del Departament d'Educació.</p>
Programació general anual	<p>La programació general anual és el document institucional de planificació acadèmica i d'organització que els centres han d'elaborar al començament de cada curs escolar per concretar les actuacions derivades del projecte educatiu i del projecte de direcció. Recull els aspectes relatius a l'organització i el funcionament del centre, inclosos els projectes, la previsió de les situacions d'aprenentatge de les àrees, matèries o àmbits i tots els plans d'actuació acordats per al curs, i estableix els criteris, indicadors i procediments per a l'avaluació de l'assoliment dels objectius previstos.</p>
<u>Carta de compromís</u>	<p>La carta de compromís educatiu dels centres educatius és un document que forma part de la concreció curricular de centre i té com a objectiu potenciar la comunicació, la participació, la implicació, el compromís i la coresponsabilitat entre els centres i les famílies en l'educació de l'alumnat.</p> <p>Aquest document ha de contenir els compromisos que s'acorden entre la família i el centre educatiu per establir la cooperació entre les dues parts.</p>
Pla d'atenció a la diversitat	<p>El pla d'atenció a la diversitat (PAD) és el marc en què es recullen les actuacions que el centre educatiu preveu per ajustar l'atenció educativa a les característiques i necessitats de tots els alumnes. Per tant, ha de fer referència tant a actuacions generals com a</p>



	mesures específiques de suport, tot respectant els principis d'equitat, igualtat d'oportunitats i inclusió educativa. L'atenció a la diversitat és una necessitat que abasta totes les etapes educatives i tots els alumnes.
Pla de convivència	És el conjunt d'estratègies i pautes d'actuació adreçades a la comunitat educativa per fomentar la convivència i benestar escolar i garantir un entorn segur per al ple desenvolupament de la personalitat, facilitant la prevenció de conductes contràries a aquesta convivència i la resolució de situacions conflictives.